

Как понять, подходит ли вам эта работа

Памятка для студентов: красные флаги и оценка компании



Собеседование — ваш выбор

Многие студенты воспринимают собеседование как экзамен, где их будут оценивать и проверять. Это распространенное заблуждение. На самом деле, собеседование — это **взаимный отбор**, где вы тоже выбираете компанию, которая подходит вам по ценностям, условиям работы и возможностям развития.

Важно сместить фокус с позиции «меня оценят» на позицию «я тоже выбираю». Вы инвестируете свое время, энергию и навыки в компанию, поэтому имеет смысл заранее понять, комфортно ли вам будет работать, развиваться и находиться в коллективе.

Эта памятка поможет вам распознать красные флаги на собеседовании, правильно оценить компанию и принять взвешенное решение о начале карьеры.

Красные флаги на собеседовании: на что обратить внимание

Красные флаги — это сигналы, которые могут говорить о проблемах внутри компании. Важно смотреть не только на слова, но и на **тон, атмосферу, невербальные сигналы**. Компания может красиво рассказывать о ценностях, но реальное поведение сотрудников покажет истинную картину.



Отношение к сотрудникам

Культура давления, токсичный коллектив, низкая забота о сотрудниках



Неясные обязанности

Отсутствие структуры, неопределенных ожиданий и прозрачности



Развитие без плана

Отсутствие четкой карьерной лестницы и системного обучения

Давайте подробнее рассмотрим каждый из этих тревожных сигналов и научимся их распознавать.



Отношение к сотрудникам

Первый и самый важный красный флаг — это отношение компании к своим сотрудникам. Обратите внимание на то, как собеседник говорит о текущих или бывших сотрудниках, какие ценности он выделяет, и как описывает рабочую атмосферу.

Тревожные фразы, на которые нужно обратить внимание:

- «У нас все работают до поздна, никто не жалуется» — сигнал о норме переработок
- «Если не справишься, будут наказания или выговоры» — культура страха вместо поддержки
- «Те, кто жалуется на работу — просто слабые» — отсутствие эмпатии и готовности слушать
- «Мы не держим слабых людей» — пренебрежительное отношение к человеческому фактору

Помните: здоровая компания говорит о сотрудниках с уважением, признает их вклад и создает условия для баланса между работой и личной жизнью. Если на собеседовании вы слышите уничижительные или давящие формулировки — это серьезный повод задуматься.

Что это значит

Такие фразы указывают на культуру давления, токсичный коллектив и низкую заботу о сотрудниках. Компания скорее всего использует страх и давление как мотиваторы, а не создает условия для роста и развития.



Неясные обязанности и задачи

Второй важный красный флаг — это отсутствие четкого понимания того, чем вы будете заниматься. Некоторые компании намеренно оставляют обязанности расплывчатыми, чтобы потом загрузить сотрудника всем подряд.

Фразы-сигналы

- «Ты будешь делать всё, что потребуется»
- «Мы разберёмся по ходу»
- «Должность гибкая, детали не так важны»

Почему это тревожно

- Отсутствие структуры и прозрачности ожиданий
- Перекладывание ответственности на новичков
- Невозможность понять, на что соглашаетесь

Хорошая компания всегда готова четко объяснить, чем вы будете заниматься в первые месяцы работы, какие будут задачи и как будет проходить адаптация. Если собеседник уклончиво отвечает на вопросы об обязанностях или говорит общими фразами — это повод насторожиться.

Неясность обязанностей часто означает, что компания не структурировала процесс найма, не продумала роль и будет перекладывать на вас ответственность за то, чего вы не могли знать.



Невнятные ответы о развитии и обучении

Развитие — один из ключевых факторов для начинающего специалиста. Вы приходите на работу не только за зарплатой, но и за опытом, навыками и возможностями роста. Если компания не может четко объяснить, как вы будете развиваться — это тревожный сигнал.



Отсутствие карьерной лестницы

«У нас нет четкой карьерной лестницы» — компания не продумала пути роста для сотрудников



Обучение по ходу

«Развивайтесь сами, мы посмотрим» или «Обучение по ходу, без плана» — нет системного подхода к развитию



Отсутствие менторства

Нет четкого описания процесса адаптации и наставничества для новичков

Здоровая компания имеет четкое понимание того, как новые сотрудники встраиваются в процессы, кто их курирует, какие обучающие материалы доступны, и какие критерии роста по карьерной лестнице. Если собеседник не может ответить на вопросы о развитии — это показатель того, что компания не заботится о росте сотрудников.

Давление, агрессия и манипуляции

Некоторые компании используют давление и агрессивные техники на собеседовании, чтобы проверить «выносливость» кандидата. Это непрофессионально и часто отражает реальную токсичную атмосферу на работе.



Агрессивные вопросы

- «Вы думаете, вы сможете это сделать?» с агрессией или сарказмом
- «А если вы провалите задачу?» — в резкой, уничижительной форме



Психологическое давление

- «Мы посмотрим, кто из вас слабый» — создание конкуренции между кандидатами
- «Если не справитесь — уволим быстро» — запугивание вместо мотивации



Манипуляции

- «Если вы не согласитесь сейчас, место займёт другой кандидат» — искусственное создание срочности
- «Подписываем договор сразу, чтобы не передумали» — давление на быстрое решение

Стрессовое интервью может отражать токсичную атмосферу на работе. Компания, которая уважает кандидатов, проводит собеседование в конструктивной форме, а не пытается сломить психологически. Если вам некомфортно во время собеседования — прислушайтесь к этому ощущению.

Как оценить компанию и работу

Помимо распознавания красных флагов, важно активно оценивать компанию во время собеседования. Это не пассивный процесс — вы должны задавать вопросы, наблюдать за атмосферой и анализировать получаемую информацию.

01

Обратите внимание на атмосферу

Вежливы ли все сотрудники при встрече? Как общаются между собой — с уважением или агрессивно? Есть ли напряжённость или открытость в общении? Ваше первое впечатление часто правдиво.

03

Узнайте реальные задачи

Какие конкретно задачи на первые месяцы? Как оценивают результат? Как проходит адаптация новичков? Четкие ответы на эти вопросы показывают, что компания готова к вашему вхождению.

Важно помнить: то, как с вами общаются на собеседовании — это прямой показатель культуры компании. Если собеседник не уважает ваше время, не отвечает на вопросы или ведёт себя пренебрежительно — это сигнал о том, как с вами будут работать, если вы согласитесь.

02

Оцените работодателя

Представился ли собеседник? Чётко ли объяснил структуру собеседования? Слушает ли вас, даёт возможность задавать вопросы? Уважительное отношение на собеседовании — показатель культуры компании.

04

Задавайте уточняющие вопросы

Не бойтесь уточнять детали. «Что значит "гибкий график"?» «Как часто платят зарплату?» «Кто будет моим куратором?» — такие вопросы покажут вашу вовлеченность и помогут получить важную информацию.

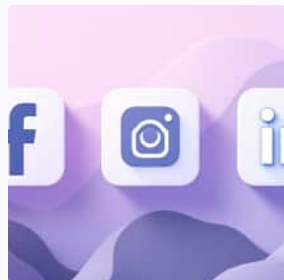
Где искать информацию о компании

Собеседование — это один из источников информации, но не единственный. Перед встречей и после неё важно собрать как можно больше данных о компании из разных источников.



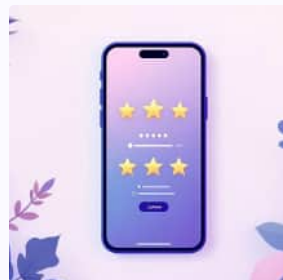
Официальный сайт

Изучите раздел о компании, миссию, ценности, команду. Есть ли информация о сотрудниках? Публикуют ли вакансии с четкими требованиями?



Социальные сети

Посмотрите публикации, как компания общается с аудиторией, какую атмосферу показывает. Есть ли посты о сотрудниках, событиях, достижениях?



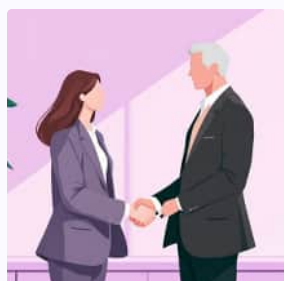
Отзывы сотрудников

Сайты отзывов о работодателях, форумы, группы в соцсетях. Ищите не только позитивные, но и критические отзывы. Есть ли закономерности в жалобах?



Статьи и новости

Поищите упоминания компании в СМИ. Были ли скандалы, изменения в руководстве, финансовые проблемы?



Личные контакты

Спросите у знакомых, которые работали или работают в компании. Личный опыт — самый ценный источник информации.



Документы

Внимательно читайте договор, должностную инструкцию, политики компании. Есть ли неясные формулировки? Соответствуют ли обещаниям?

Смотрите не только на позитивные страницы — ищите несоответствия между тем, что говорит компания, и тем, что происходит на практике. Если официальный сайт обещает «дружный коллектив», а отзывы говорят о давлении — это красный флаг.

Ваш внутренний отклик — главный индикатор

После собеседования важно проанализировать не только полученные факты, но и свои ощущения. Ваш внутренний отклик — один из самых сильных индикаторов того, подходит ли вам эта работа.

Что понравилось

- Атмосфера и дружелюбие сотрудников
- Четкий стиль общения и прозрачность
- Конкретные задачи и понятные ожидания
- Возможности развития и обучения

Что вызвало сомнения

- Неопределённость обязанностей
- Манипуляции или давление
- Дискомфорт в общении
- Расхождение слов и дела

На что ориентироваться при выборе

Идеальная работа для выпускника — это позиция, где:

- **Понятно, что делать** — четкие обязанности и ожидания
- **Есть возможность развиваться** — обучение, менторство, карьерный рост
- **Отношение к сотрудникам уважительное** — культура поддержки, а не давления
- **Задачи интересны** и соответствуют вашим целям и интересам
- **Атмосфера спокойная и конструктивная** — возможность работать без стресса

Если на собеседовании присутствуют красные флаги — это повод подумать дважды. Вы тоже выбираете компанию. Цель собеседования — не только произвести впечатление, но и понять, **куда вы хотите идти**.

Профессиональная зрелость кандидата проявляется не только в том, как он отвечает на вопросы, но и в том, как он оценивает место работы. Умение распознавать красные флаги и принимать взвешенные решения — важный навык на старте карьеры.

- ❏ **Помните:** вы инвестируете свое время, энергию и навыки в компанию. Имеет смысл заранее понять, комфортно ли вам будет работать, развиваться и находиться в коллективе.